

平成 24 年度第 2 回常務理事会議事概要

開催日時：平成 24 年 5 月 22 日（火） 15：00～16：30

開催場所：50 周年記念ホール

出席者：藤森会長，高橋理事長，渡邊副理事長，多羅尾，渡辺（元），淵野，鈴木，亀山，大里，馬場，西澤の各常務理事 計 11 名

山田事務局長，米山事務局員

配布資料：＜資料 1＞平成 24 年度第 1 回常務理事会議事概要（案），＜資料 2＞平成 24 年 5 月 22 日現在の記念事業募金最終集計結果，＜資料 3＞平成 24 年度部会・支部総会への理事派遣割当て一覧表，＜資料 4＞総会で贈呈する感謝状の（写），＜資料 5＞東京農工大学同窓会旅費規程，＜資料 6＞東京農工大学同窓会顧問の推挙者，部会からの顧問の推薦状，＜資料 7＞平成 24・25 年度常務理事・監事体制（案），＜資料 8＞5 月 26 日（理事会・通常総会・記念式典・記念の会）のタイムスケジュール，同窓会総会及び記念式典のアルバイトの皆様へ，平成 24 年度通常総会・理事会・記念式典・記念の会の役割分担，＜別添資料＞ 理事会・通常総会上程資料（案），＜席上配布資料 1＞新ホームページ及びその管理運営について，＜席上配布資料 2＞同窓会の組織図，＜席上配布資料 3＞同窓会創立 50 周年記念の会の料理の見積，以上

【 報告事項 】

1. 平成 24 年度第 1 回常務理事会議事概要（案）の確認について

高橋理事長から、＜資料 1＞は事前に各常務理事に配信し、追加・修正後の議事概要である旨の報告があり、了承された。

2. 平成 24 年 5 月 22 日現在の記念事業募金最終集計結果について

高橋理事長から、＜資料 2＞に基づき、募金の最終集計結果について下記のとおり報告があった。

「平成 24 年 5 月 22 日現在の同窓会創立 50 周年記念事業募金最終集計結果」

記

1、最低目標額 80,000,000 円

2、5 月 22 日現在の集計額合計 47,833,725 円

3、部会・支部別集計内訳

1) 部会別集計額	43,182,725 円（前月比 150,000 円増）
2) 支部別集計額	4,651,000 円（前月比 0 円）
合計	47,833,725 円（前月比 150,000 円増）

4、達成率 59.8%

3. 平成 24 年度部会・支部総会への常務理事の派遣割当てについて

高橋理事長から、＜資料 3＞に基づき説明があり、検討の結果、割当てが決まっていない部会・支部を除いて、平成 24 年度の常務理事の派遣予定者の割当てを了承した。

4. 感謝状の作成報告について

高橋理事長から、＜資料 4＞に基づき、堀三計氏及び瀬木秀保氏に贈呈する感謝上を作成した旨の説明があり、了承された。

5. その他

なし

【 協議事項 】

1. 同窓会旅費規程（別表 1）の一部修正について

高橋理事長から、＜資料 5＞に基づき、同窓会旅費規程（別表 1）の（6）を追加したい旨の説明があり、検討の結果、下記のとおり承認した。

（第 3 条関係）別表 1

- (1) 運賃は、移動距離が 100 km 以上の場合は、特急または新幹線料金を加算して支払う。
ただし、遠路（大阪以西、北陸、北東北以北）は航空運賃の実費を支払うことができる。
- (2) 宿泊は 1 泊につき 10,000 円とし、日当は 2,500 円とする。
- (3) 都内及び近郊への日帰り出張は、交通実費のほか、半日当 1,250 円を支払う。
- (4) 常務理事が学内常務理事会等に出席する場合の交通実費は、1,000 円とする。
- (5) 総会出席支部長・支部代議員には、当該都道府県庁所在地よりの鉄道による交通運賃の実費とし、特急または新幹線料金を加算する。ただし、北海道、沖縄は航空運賃を支払う。
- (6) 顧問等が本会の用務で総会等の会議に出席する場合は、東京都および東京都隣接県からの出席者を除き交通費を支払う。
- (7) その他以下の基準で交通費を支払う。

区分	会長	監事	一般会員	事務局職員
常務理事会	3,000 円		2,000 円	1,000 円
通常総会・理事会	3,000 円			1,000 円
副会長懇談会	3,000 円			1,000 円
監査会		5,000 円		
農工通信編集会議			2,000 円	

2. 部会・支部からの顧問の推薦について

高橋理事長から、＜資料 6＞に基づき説明があり、元理事長 2 名及び元副会長 7 名を理事会・通常総会へ推薦することを承認した。

3. 平成 24・25 年度常務理事・監事体制（案）について

高橋理事長から、＜資料 7＞に基づき説明があり、検討の結果、これを承認した。

4. 5 月 26 日（土）のタイムテーブル及び分担表について

高橋理事長から、＜資料 8＞に基づき、関係常務理事に協力要請を行うとともに、このタイムテーブル及び分担表を承認した。

5. 平成 24 年度第 49 回理事会・通常総会上程資料（案）の審議について （進行表及び式次第含む）

高橋理事長から、＜上程資料（案）＞に基づき説明があり、検討の結果、下記の事項について挿入・修正等を行うことでこれを承認した。

- 1) 東京農工大学同窓会個人情報の保護に関する規則の改正について、次ページの改正（案）について、通常総会上程資料 P18 に挿入し審議して戴くことにした。

東京農工大学同窓会個人情報の保護に関する規則の改正について

会則の改正に伴う標記規則の条文番号の改正

改正前	改正後(案)
規則第 1 条 会則第 4 条及び第 5 条	会則第 5 条及び第 12 条
規則第 4 条第 1 項 会則第 1 条	会則第 3 条
規則第 4 条第 1 項第四号 会則第 6 条及び第 7 条	会則第 9 条
規則第 4 条第 1 項第六号 会則第 23 条	会則第 44 条 → 第 43 条
規則第 4 条第 2 項 会則第 23 条	会則第 32 条 → 第 31 条
	附則の付記(H24.5.26改正。会則改正に伴う条項番号の修正。)

2) 東京農工大学同窓会会則・規程等一覧の

① 「東京農工大学同窓会個人情報の保護に関する規則」の P9 に、1) と同じ改正(案)を挿入する。

② 「東京農工大学同窓会旅費規程」の(第 3 条関係)別表 1 を下記の(第 3 条関係)別表 1 と差替える。

(第 3 条関係) 別表 1

- (1) 運賃は、移動距離が 100 km 以上の場合は、特急または新幹線料金を加算して支払う。ただし、遠路(大阪以西、北陸、北東北以北)は航空運賃の実費を支払うことができる。
- (2) 宿泊は 1 泊につき 10,000 円とし、日当は 2,500 円とする。
- (3) 都内及び近郊への日帰り出張は、交通実費のほか、半日当 1,250 円を支払う。
- (4) 常務理事が学内常務理事会等に出席する場合の交通実費は、1,000 円とする。
- (5) 総会出席支部長・支部代議員には、当該都道府県庁所在地よりの鉄道による交通運賃の実費とし、特急または新幹線料金を加算する。ただし、北海道、沖縄は航空運賃を支払う。
- (6) 顧問等が本会の用務で総会等の会議に出席する場合は、東京都および東京都隣接県からの出席者を除き交通費を支払う。
- (7) その他以下の基準で交通費を支払う。

区分	会長	監事	一般会員	事務局職員
常務理事会	3,000 円	/	2,000 円	1,000 円
通常総会・理事会	3,000 円	/	/	1,000 円
副会長懇談会	3,000 円	/	/	1,000 円
監査会	/	5,000 円	/	/
農工通信編集会議	/	/	2,000 円	/

6. 同窓会創立50周年記念式典及び記念の会の式次第について

高橋理事長から、別添資料のパンフレットに基づき説明があり、検討の結果、これを承認した。

7. 新ホームページ及びその管理運営について

山田事務局長から、滝山常務理事の代わりに下記の〈席上配布1〉について説明があった。

なお、(4)のCMSは、(A)のトピックスを除き、契約以外の新規導入のため、新たに9万円の予算措置が必要であることを含め、検討の結果、これを承認した。

また、5月26日開催の通常総会において、滝山常務理事からHPの改変のポイントについて説明することとした。

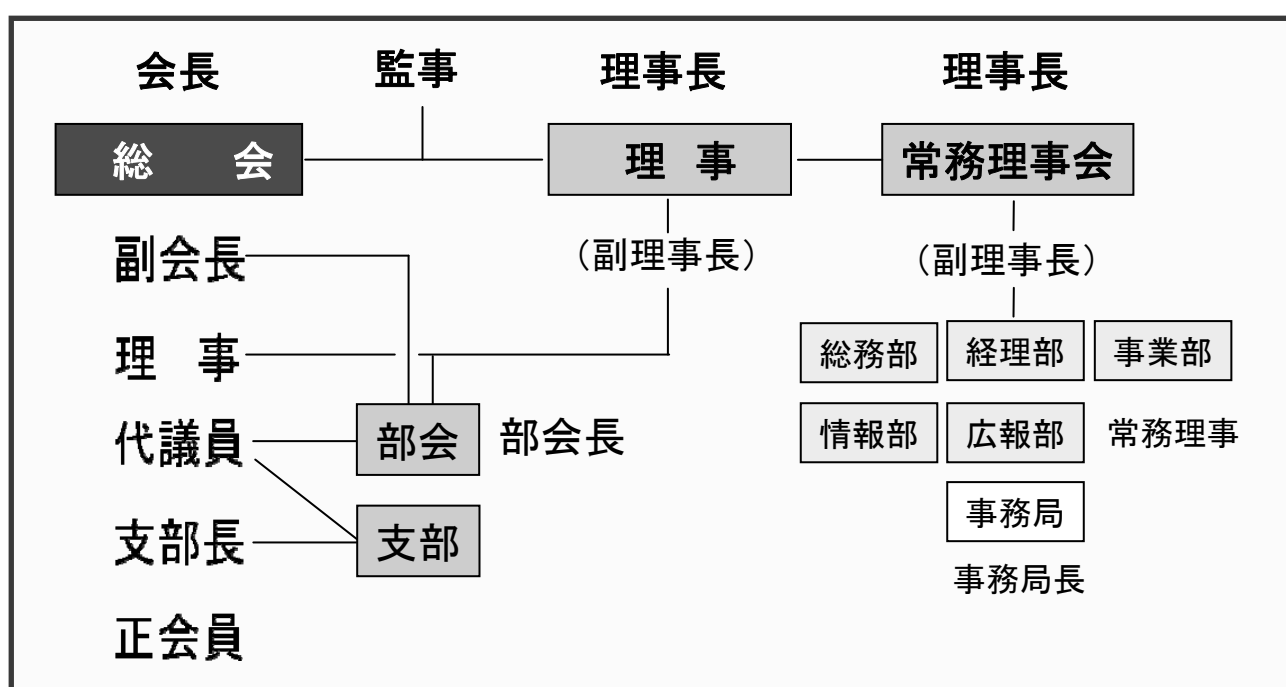
同窓会 WEB ページ更新についての進捗状況

- > 2012年5月21日 WEB担当・滝山
- >
- > [更新コンセプト]
- > (1) 最新トレンドに合わせたWEBデザインの導入
- > (2) 会員交流の場の提供
- > (3) 会員にとって簡便な会員情報更新
- > (4) 事務局による簡易なデータ更新
- > (5) 高セキュリティーなWEB
- >
- > [実現方法]
- > (1) スタイルシート (CSS) を使った最新デザインに変更
- > (2) (a) コンテンツ・マネージメント・システム (CMS) を導入し各支部・部会側からもデータ更新を許可。
(ただし、部会・支部活動へページのみ)
各支部・部会にIDとPWを配布(全部会・支部共通)。
各支部・部会の最新データをアップ可能。
- >
- > (b) 各支部・部会毎のコミュニティーの場として各支部・部会の"Facebook ページ"のリンクを準備。各支部・部会でFacebook ページ管理者※が決まり次第リンク。
コミュニティーに参加するためにはFacebook に登録する必要有り。
(※Facebook 登録者なら誰でも"Facebook ページ"を作成可能で、管理者になれる。支部部会で各支部の"Facebook ページ"が作成された時点でリンク開始)
- >
- > (3) 会員情報更新の別ページを用意。
動静届けをWEB上から提出可能
- > (4) コンテンツ・マネージメント・システム (CMS) を導入し、内容追加が可能とする。導入先は
(A) トピックス (TOP とリンク先の詳細)
[事務局が更新可能]
(B) 慶弔
[事務局が更新可能]
(C) 部会・支部活動
[事務局および各支部・支部が更新可能]
(D) 部会・支部派遣リスト及び総会開催予定
[事務局が更新可能]
- > (5) 会員データベースとは全く別のサーバーで運用。
かつ、WEBサーバー側でも改ざんチェック。
- >

- > [進捗]
- > (1) 5月15日(火)～5月31日(木)
- > 寄せられた意見を元に、修正箇所確定、業者側の修正期間。
- > 新しいサーバーへの移行期間。
- > (2) 5月26日(土)
- > 総会にてリニューアルオープン予告。
- > (3) 6月1日(金)～
- > 新しいWEBページを一般公開
- > (大学のホームページからのリンク開始)
- >

8. 同窓会の組織図について

高橋理事長から、下記の<席上配布2>の同窓会の組織図について説明があり、検討の結果、これを承認した。



9. 同窓会創立50周年記念の会の料理の見積について

高橋理事長から、<席上配布3>に基づき説明があり、明日(23日)にエリプス側と最終打合せをする旨の報告があった。

10. その他

次回会議予定

- 1) 平成24年度第49回理事会・通常総会
平成24年5月26日(土)
- 2) 平成24年度第3回常務理事会
平成24年6月29日(金) 中止
↓
平成24年7月20日(金)